

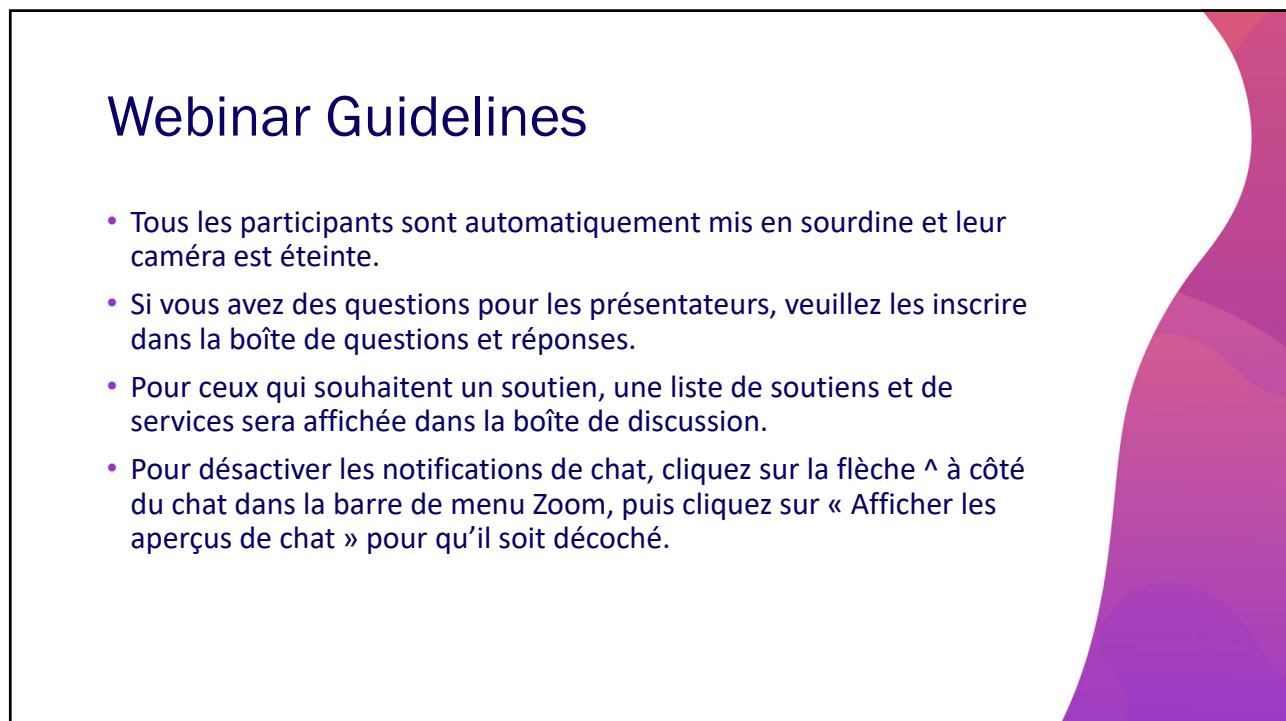
Learning Network
& Centre de connaissances | Série de
Webinaires

Repenser les services offerts en protection de la jeunesse : Les approches axées sur le trauma

Présenté par Rosée Bruneau-Bhéret et
Delphine Collin-Vézina

20 septembre 2022
13 h à 14 h 30 HE

1



Webinar Guidelines

- Tous les participants sont automatiquement mis en sourdine et leur caméra est éteinte.
- Si vous avez des questions pour les présentateurs, veuillez les inscrire dans la boîte de questions et réponses.
- Pour ceux qui souhaitent un soutien, une liste de soutiens et de services sera affichée dans la boîte de discussion.
- Pour désactiver les notifications de chat, cliquez sur la flèche ^ à côté du chat dans la barre de menu Zoom, puis cliquez sur « Afficher les aperçus de chat » pour qu'il soit décoché.

2

Certificat et Enregistrement

- Un lien vers un formulaire d'évaluation s'ouvrira automatiquement dans votre navigateur une fois le Webinaire terminé. Un certificat de participation sera généré une fois que vous aurez terminé cette évaluation.
- Le Webinaire est enregistré. L'enregistrement et tout le matériel (p. ex., les diapositives) seront affichés sur le site Web du Réseau d'apprentissage et vous seront envoyés par courriel après l'événement.

3

Interprétation et diapositives

- Le Webinaire se déroulera en anglais avec sous-titrage en français et interprétation simultanée en anglais.
- Pour sélectionner votre langue audio préférée, cliquez sur le bouton d'interprétation, l'icône du globe 🌐 dans le panneau de navigation inférieur si vous utilisez un ordinateur de bureau.
- Pour sélectionner la langue de vos diapositives, cliquez sur les "Options d'affichage" en haut de votre écran, puis sur la langue de votre choix : Anglais ou Français.

4



5

Repenser les services offerts en protection de la jeunesse : Les approches axées sur le trauma

Rosée Bruneau-Bhérier, Ph. D.
Psychologue

CIUSSS de la Capitale-Nationale,
Direction programme Jeunesse, site Centre jeunesse

Delphine Collin-Vézina, Ph. D.
Psychologue

Professeure titulaire, École de service social et membre associé du département de pédiatrie de l'Université McGill.
Directrice, Centre de recherche sur l'enfance et la famille.

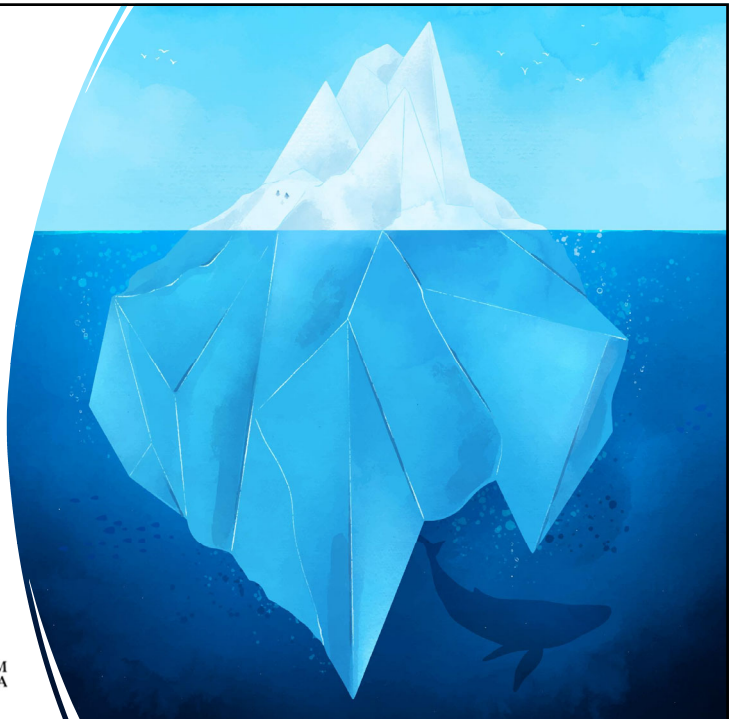
Directrice, Consortium canadien sur le trauma chez les enfants et les adolescents.

Titulaire de la Chaire Nicolas Steinmetz et Gilles Julien en pédiatrie sociale en communauté

Centre intégré
universitaire de santé
et de services sociaux
de la Capitale-Nationale
Québec

CONSORTIUM CANADIEN
SUR LE TRAUMA CHEZ LES
ENFANTS & ADOLESCENTS

CANADIAN CONSORTIUM
ON CHILD & YOUTH TRAUMA



6

Objectifs d'apprentissage

- 1) Réfléchir aux impacts des expériences traumatiques vécus durant l'enfance;
- (2) Connaître les principes des approches axées sur le trauma et les pistes d'intervention proposées par le modèle Attachement, Régulation des affects et Compétences (ARC; Blaustein et Kinniburgh, 2019);
- (3) Appliquer ces connaissances à une situation clinique en protection de l'enfance

7

Qu'est-ce qu'une approche axée sur le trauma?

Une approche axée sur les traumas vise à influencer les politiques et les pratiques en prêtant attention à

- ✓ la **sensibilisation** à la prévalence des traumatismes,
- ✓ la **compréhension** de l'impact des traumatismes et
- ✓ l'**engagement** à incorporer ces connaissances dans les politiques, procédures et pratiques.

Source: Traduction libre, Yatchmenoff *et al.*, 2017

8

Principes directeurs

La règle des « 4R » suggère quatre volets dans le développement de pratiques axées sur le trauma :

Réaliser l'impact des traumatismes et l'importance d'offrir des opportunités de guérison;

Reconnaître les signes et les symptômes des traumatismes chez les clients, les familles, le personnel et les autres personnes impliquées dans le système;

Répondre aux besoins des clients en intégrant pleinement les connaissances sur les traumatismes dans les politiques, les procédures et les pratiques;

Résister activement à réactiver de nouveaux traumatismes.

Source : <https://www.samhsa.gov>

9



Vignette clinique :

Jérémy 9 ans

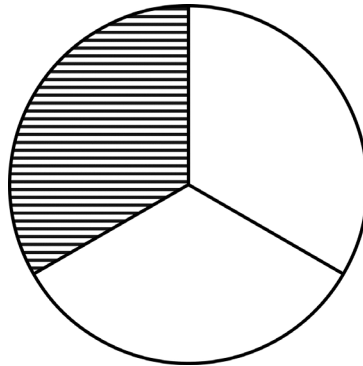
Évaluation d'un signalement dans un contexte de trauma complexe

Peinture: [Portrait dessin d'un petit garçon aux taches de rousseur \(dessins-elise.fr\)](https://dessins-elise.fr)

10

Situation canadienne

- Enquête sur la santé dans les collectivités canadiennes - Santé mentale (2012)

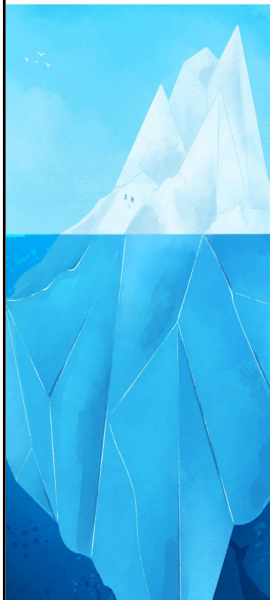


32 % des Canadiens rapportent avoir vécu de l'abus sexuel, de l'abus physique et/ou une exposition à la violence conjugale avant l'âge de 18 ans

Source: Afifi et al., 2014

11

Trauma complexe - événements



Les traumas complexes sont des expériences qui :

1. sont **interpersonnelles** et impliquent souvent la trahison;
2. sont **répétées ou prolongées**;
3. impliquent un **tort direct** en raison de différentes formes d'abus (psychologiques/émotifs, physiques et sexuels), de négligence ou d'abandon des personnes responsables des soins, de la protection ou de l'encadrement des victimes;
4. surviennent à des **périodes vulnérables du développement** de la vie, comme la petite enfance, ou qui ébranlent significativement les acquis développementaux à n'importe quel moment de la vie.

Source : Ford & Courtois, 2013

12

Réaliser... le sac à dos...



Que contient ce sac à dos?
Quelles sont les
expériences de vie
cumulées par les enfants et
les jeunes?

Source : iStock/icefront

13



Vignette clinique :
Jérémy 9 ans
Un sac à dos déjà
bien lourd



Peinture: [Portrait dessin d'un petit garçon aux taches de rousseur \(dessins-elise.fr\)](https://dessins-elise.fr)

14

Séquelles - Trouble de stress post-traumatique

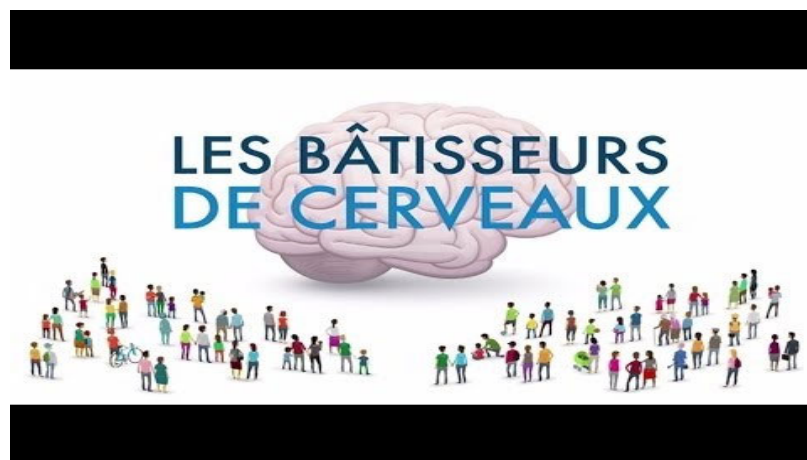
Le trouble de stress post-traumatique (TSPT) est un trouble psychique apparaissant suite à l'exposition à un événement traumatique, notamment l'exposition à la mort, à des blessures graves ou à la violence sexuelle, effectives ou potentielles.

1. Souvenirs pénibles récurrents, involontaires et envahissants de l'événement traumatique (par ex. : cauchemars associés au traumatisme, flash-back);
2. Évitement ou efforts pour éviter les souvenirs, les pensées ou les sentiments pénibles à propos de, ou étroitement associés à, l'événement traumatique;
3. Altérations marquées dans l'activation et la réactivité associées à l'événement traumatique (par ex. : tendance à être constamment à l'affût du danger, fébrilité, réaction de sursaut);
4. Altérations négatives des cognitions et de l'humeur associées à l'événement traumatique.

Sources : Crocq, M.-A., Guelfi, J. D., & American Psychiatric Association, 2015

15

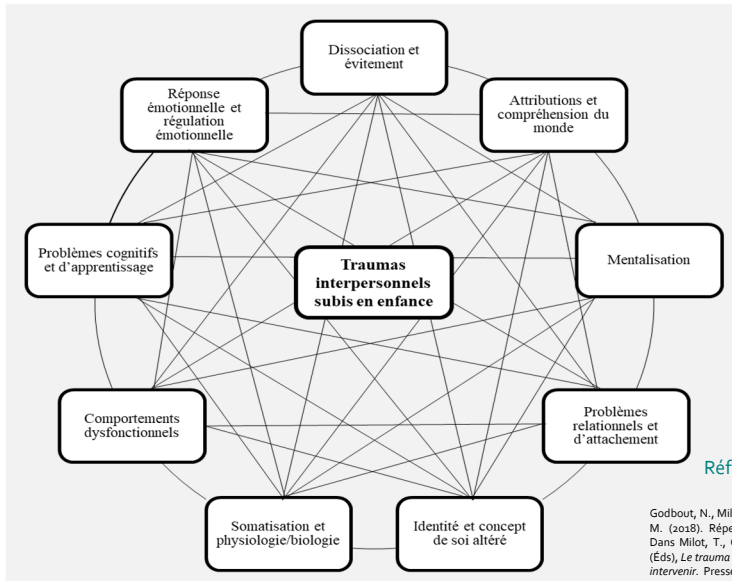
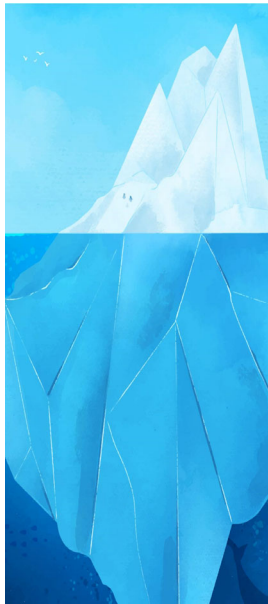
Alberta Family Wellness Center et PALIX



[Video](https://www.albertafamilywellness.org/resources/doc/ressources-en-francais) : <https://www.albertafamilywellness.org/resources/doc/ressources-en-francais>

16

Enchevêtrement des répercussions

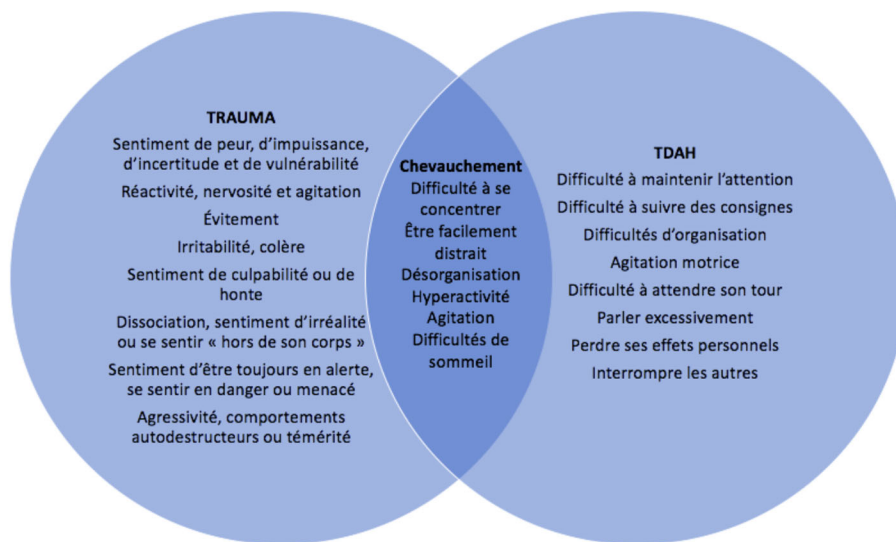


Référence-clé :

Godbout, N., Milot, T., Collin-Vézina, D., & Girard, M. (2018). Répercussions du trauma complexe. Dans Milot, T., Godbout, N., & Collin-Vézina, D. (Éds), *Le trauma complexe : Comprendre, évaluer et intervenir*. Presses de l'Université du Québec.


17

Trauma complexe et/ou santé mentale?



Grisé-Bolduc et Collin-Vézina, 2021

18



Vignette clinique :
Jérémie 9 ans
Séquelles
traumatiques

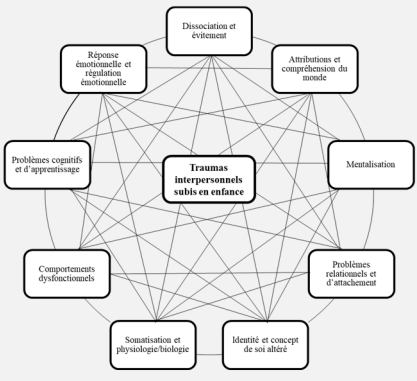


Diagram illustrating the consequences of childhood interpersonal trauma:

- Dissociation et évitement
- Réponse émotionnelle et régulation émotionnelle
- Attributions et compréhension du monde
- Problèmes cognitifs et d'apprentissage
- Traumas Interpersonnels subis en enfance
- Mentalisation
- Comportements dysfonctionnels
- Problèmes relationnels et d'attachement
- Somatisation et physiologie-biologie
- Identité et concept de soi altéré

Peinture: [Portrait dessin d'un petit garçon aux taches de rousseur \(dessins-elise.fr\)](https://dessins-elise.fr)

19

L'approche axée sur le trauma est un nouveau regard

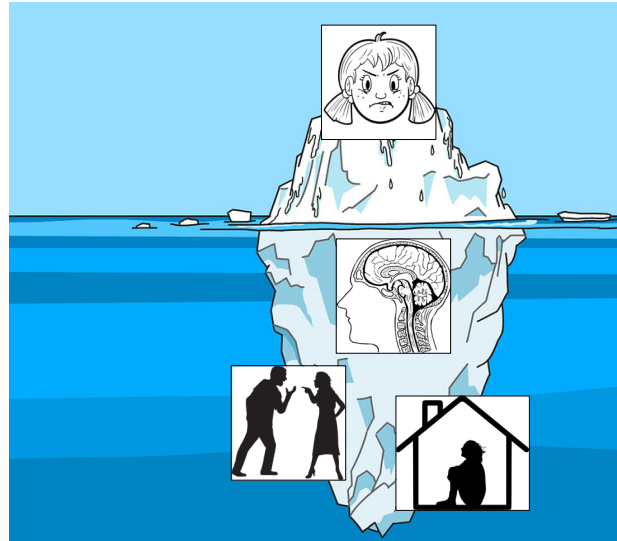


Source : 2022. [Image en ligne]. Panasonic Blog Actualité Magazine.

<https://www.experience.panasonic.ch/fr/lifestyle-fr/dans-les-yeux-de-lobservateur>

20

Un nouveau regard: considérer les causes



Matte-Landry, 2020

21

Un nouveau regard: se centrer sur les besoins



22

Un nouveau regard: viser l'apaisement

Fait de s'apaiser, de se calmer ; état de quelqu'un qui est serein, tranquille, calme, en état de paix.

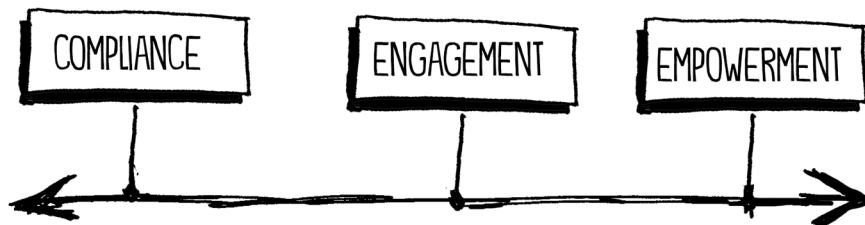
Devenons tous des donneurs d'apaisements!
Créons des sanctuaires.



23

Un nouveau regard: favoriser la prise de pouvoir saine

- Trop souvent, nos services visent l'obéissance et la conformité des enfants et non leur engagement et leur reprise de pouvoir saine.
 - La soumission a déjà trop fait partie de la vie de ces enfants.
 - Il est important de redonner du pouvoir d'agir dans les décisions prises pour et par les enfants et adolescents dans nos systèmes.

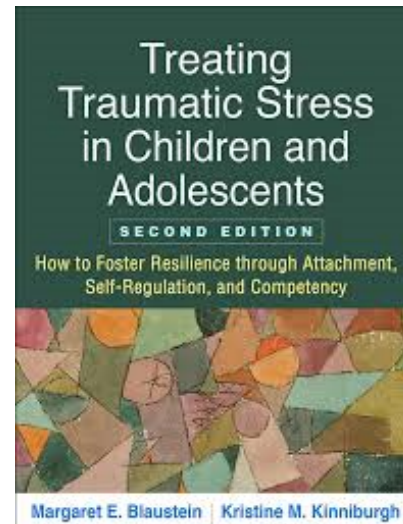


24

ARC : une méthode systémique

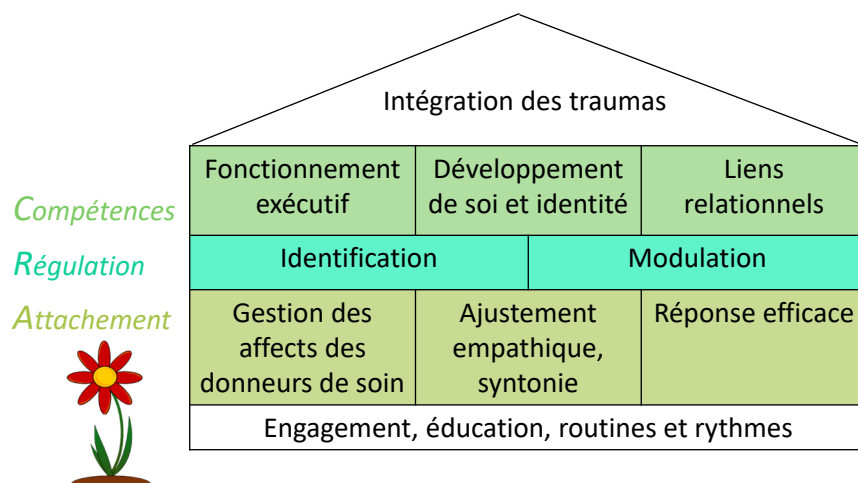
Attachement, Régulation et Compétences (ARC)

Reconnue comme étant une pratique prometteuse par le *National Child Traumatic Stress Network* et le *Substance Abuse and Mental Health Services Administration (SAMHSA; U.S. Department of Health and Human Services)*




25

Le modèle ARC



Adapté et traduit de Blaustein et Kinniburgh, 2018, p.38

26



Vignette clinique :
Jérémy 9 ans
Interventions sensibles aux
trauma

Le modèle ARC

	Intégration des traumas		
Compétences	Fonctionnement exécutif	Développement de soi et identité	Liens relationnels
Régulation	Identification		Modulation
Attachement	Gestion des affects des donneurs de soin	Ajustement empathique, syntonie	Réponse efficace
	Engagement, éducation, routines et rythmes		

Adapté et traduit de *Blaugis et Kienberger, 2016, p.38*

Peinture: [Portrait dessin d'un petit garçon aux taches de rousseur \(dessins-elise.fr\)](https://dessins-elise.fr)

27

Routines

- Permettre au système nerveux hyperactif des enfants traumatisés de retrouver un état de calme.
- Assurer une prévisibilité dans le parcours de la journée tout en permettant une certaine flexibilité.
- Favoriser des moments relationnels positifs avec des adultes au cours de la journée.



28

Ajustement empathique, syntonie

- Les enfants traumatisés communiquent fréquemment leur vie émotive par des gestes et non par la parole; le trauma inhibe l'acquisition d'habiletés d'expression des émotions.
- La plupart des comportements difficiles sont des façades qui dissimulent des besoins non satisfaits ou des affects non régulés.
- Les déclencheurs peuvent provoquer des réactions de réponse au stress (fuite, combat, dissociation, négociation).
- Bien lire le message:
 - Quelle est la fonction du comportement au sens large? Quel est le besoin?
 - Quels sont les déclencheurs qui amènent une réaction de danger?
 - Qu'est-ce qui empêche ou amène l'enfant à retrouver un état de régulation émotionnelle?

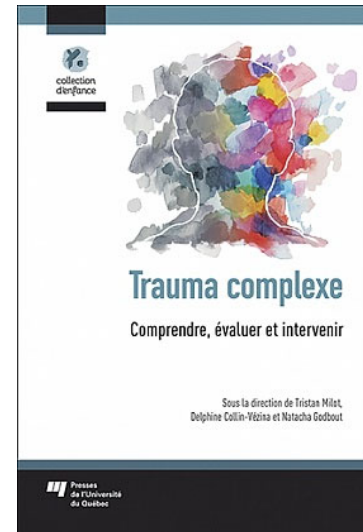
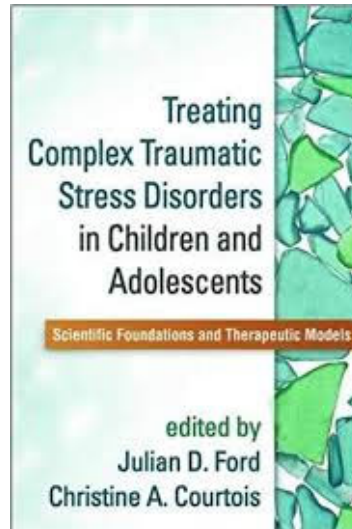
29

Modulation

- Il faut soutenir l'enfant afin qu'il développe des stratégies sécuritaires et efficaces pour moduler et réguler ses états émotionnels et physiologiques.
- La régulation émotionnelle s'apprend en relation avec autrui, à travers les expériences.
- Il faut valoriser l'aspect adaptatif, le lien entre le vécu traumatique et les réactions actuelles.
- Il existe différents types de modulation chez les enfants : l'hyper réactif (volcan), le labile (montagne russe), et le contenu (bombe à retardement).

30

Ressources additionnelles



31

Ressources additionnelles

- Pratique intégrant la notion de trauma : de la théorie à la pratique (IUSD)
 - [Version adolescent](#)
 - [Version enfant](#)
- La capsule trauma se compose d'une mise en contexte et de trois volets
 - <http://capsuletrauma.com>
- Le vidéo *Remembering Trauma* et son document de réflexion
 - <https://www.cctassifilms.org/child-trauma/>

32

Merci pour
votre attention!
Questions et
commentaires?

- Toute question peut être adressée à :

Rosée Bruneau-Bhérier, Ph. D.

rosee.bruneau-bherer.ciusscn@ssss.gouv.qc.ca

Delphine Collin-Vézina, Ph. D.

delphine.collin-vezina@mcgill.ca

33

Bibliographie

Berkowitz & Amaya-Jackson, (2015). Making sense of ACEs: the adverse childhood experiences study & beyond. Conference at McGill University. 12/7/2015.

Blaustein, M. E., & Kinniburgh, K. M. (2018). *Treating traumatic stress in children and adolescents : How to foster resilience through Attachment, Self-regulation and Competency*, Second edition. Guilford Press.

Briggs, E.C., Greeson, J.K.P., Layne, C.M., Fairbank, J. A., Knoverek, A. M., & Pynoos, R. S. (2012). Trauma Exposure, Psychosocial Functioning, and Treatment Needs of Youth in Residential Care: Preliminary Findings from the NCTSN Core Data Set. *Journal of Child & Adolescent Trauma*, 5, 1–15. doi: 10.1080/19361521.2012.646413

Crocq, M.-A., Guelfi, J. D., & American Psychiatric Association. (2015). *Dsm-5 : manuel diagnostique et statistique des troubles mentaux* (5e édition). Elsevier Masson.

Dube, S. R., Anda, R. F., Felitti, V. J., Chapman, D. P., Williamson, D. F., & Giles, W. H. (2001). Childhood Abuse, Household Dysfunction, and the Risk of Attempted Suicide Throughout the Life Span: Findings from the Adverse Childhood Experiences Study. *Jama*, 286(24), 3089–3096. doi: 10.1001/jama.286.24.3089 Ford & Courtois, 2013.

Ford, J. D., et Courtois, C. A. (Eds.). (2013). *Treating Complex Stress Disorders in Children and Adolescents: Scientific Foundations and Therapeutic Models*.

Godbout, N., Milot, T., Collin-Vézina, D., & Girard, M. (2018). Répercussions du trauma complexe. Dans Milot, T., Godbout, N., & Collin-Vézina, D. (Éds), *Le trauma complexe : Comprendre, évaluer et intervenir*. Presses de l'Université du Québec.

Heneghan, A., Stein, R. E., Hurlburt, M. S., Zhang, J., Rolls-Reutz, J., Fisher, E., Landzverk, J., & Horwitz, S. M. (2013). Mental Health Problems in Teens Investigated by US Child Welfare Agencies. *Journal of Adolescent Health*, 52(5), 634-640. doi: 10.1016/j.jadohealth.2012.10.269

34

Bibliographie

- Milot, T., Godbout, N., & Collin-Vézina, D. (Éds), *Le trauma complexe : Comprendre, évaluer et intervenir*. Presses de l'Université du Québec.
- Putman, Harris, Putman (2013). Synergistic Childhood Adversities and complexe adult psychopathology. *Journal of traumatic stress*, 26, 435-442.
- Virat, Maël (2019). Quand les profs aiment les élèves: psychologie de la relation educative, Editions Odile Jacob.
- Yatchmenoff, D. K., Sundborg, S. A., & Davis, M. A. (2017). Implementing Trauma Informed Care in Organizations: Observations and Recommendations on the Process. *Advances in Social Work*, 17 (1), 167-185.
- PACEs Science 101. ACES Too High News. <https://acestoohigh.com/aces-101/>
- National Comorbidity Survey (NCS) Series. ICPSR. <https://www.icpsr.umich.edu/web/ICPSR/series/527>
www.DSM-5.org
- SAMHSA Substance Abuse and Mental Health Services Administration. <https://www.samhsa.gov>
<http://nothstarpaths.com/visuals/cant-vs-wont-graphic-march-2017/>
- Survival Loop. Beacon House Therapeutic Services and Trauma Team. <https://beaconhouse.org.uk/wp-content/uploads/2019/09/Survival-Loop.jpg>
- Petit Yogi avec Caroline. Mouvement de Soi. <https://www.mouvementdesoi.com/cours-de-yoga-pour-enfants/>
<http://www.albertafamilywellness.org/resources/doc/ressources-en-francais>

Toutes les images sans source proviennent de *Freepik* avec une licence premium.