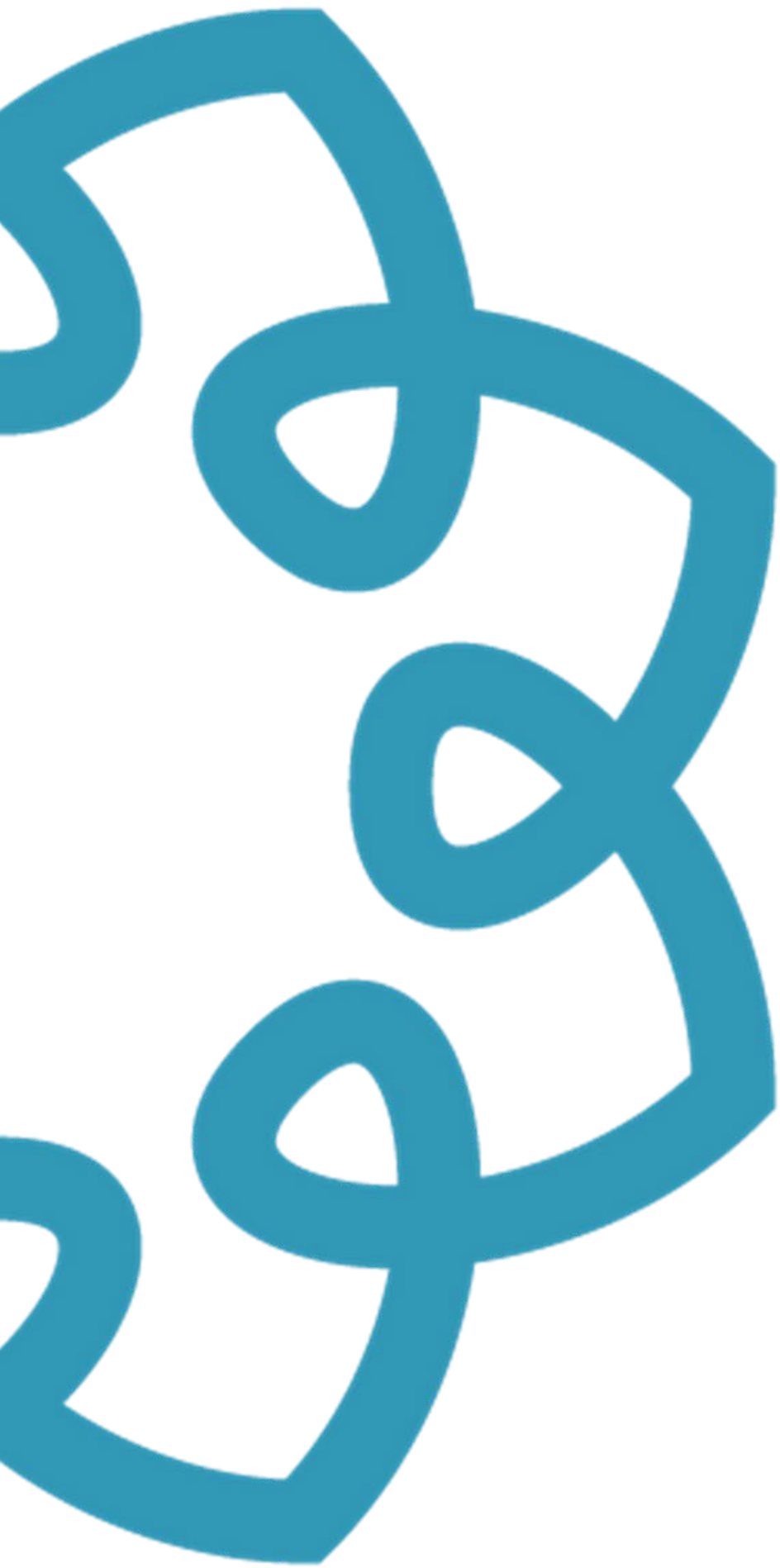




ENTRETIEN

Renforcer notre soutien collectif



Violence Sexuelle
Nouveau-Brunswick

506.454.0460

info@svnb.ca

www.svnb.ca

Jenn Gorham ~ j.gorham@svnb.ca



Le soutien collectif est le fait de considérer le bien-être des membres du groupe, en particulier leur santé émotionnelle, comme une responsabilité partagée plutôt qu'une responsabilité individuelle. Cela signifie qu'un groupe s'engage à s'attaquer aux oppressions interdépendantes et aux causes de la détérioration du bien-être au sein du groupe tout en luttant également contre l'oppression dans la société en général. Ce concept met l'accent sur la responsabilisation conjointe, visant le pouvoir d'agir collectif. Il est inspiré d'idées provenant d'organisations féministes queer et noires, telles que le Combahee River Collective. Il est résumé par la phrase « Soyons attentionné·e·s ensemble, pour être dangereux·ses ensemble ».

Rushdia Mehreen et David Gray-Donald, "Be Careful with Each Other" Briarpatch, 29 août 2018,

<https://briarpatchmagazine.com/articles/view/be-careful-with-each-other>.

SOUTIEN COLLECTIF ET SENSIBILITÉ AUX TRAUMATISMES

Quel est le lien?

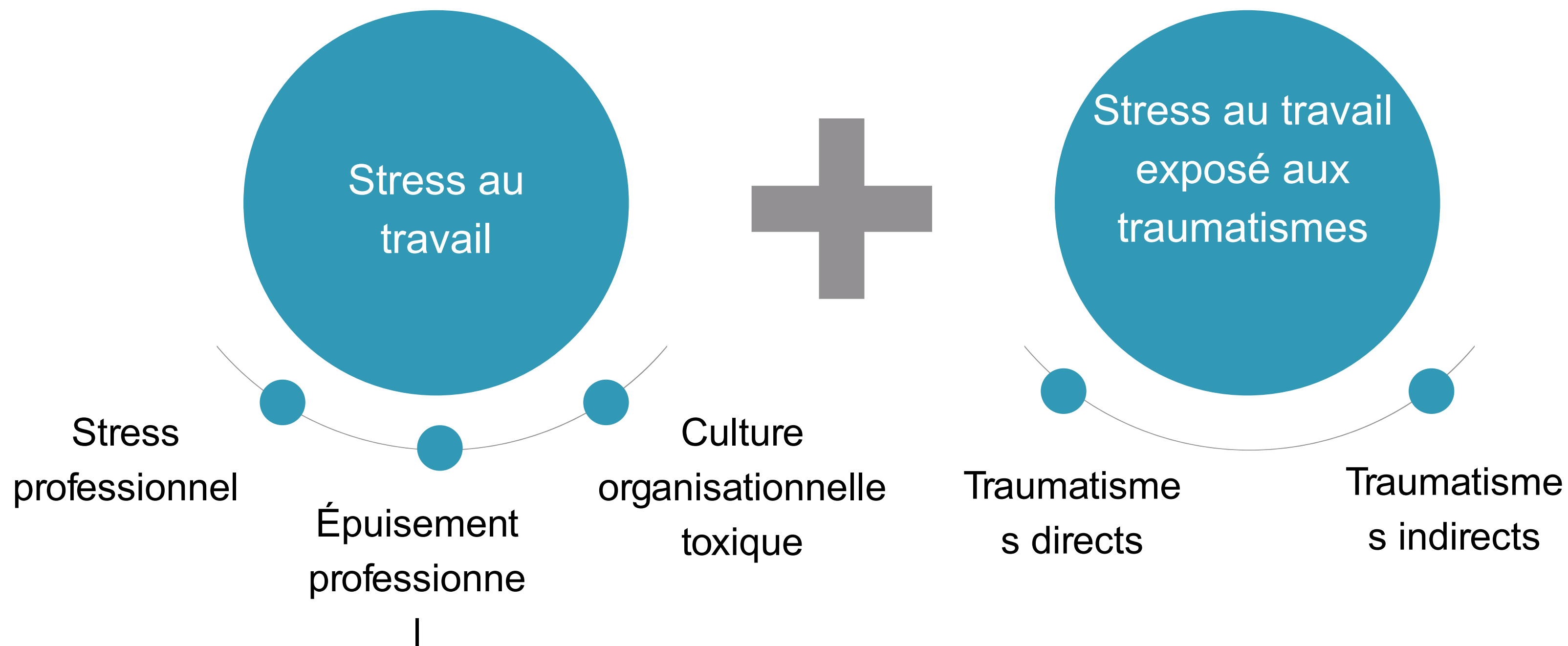
L'utilisation d'une approche sensible aux traumatismes signifie une reconnaissance des traumatismes révélés ou potentiels et l'intégration de cette reconnaissance dans tous les aspects de la relation d'aide avec chaque survivant·es.

Le soutien collectif traite des impacts que l'exposition à des traumatismes peut avoir sur les intervenant·es œuvrant auprès de survivant·es. Il renforce les intervenant·es dans leur travail et contribue à fournir des services sensibles aux traumatismes.

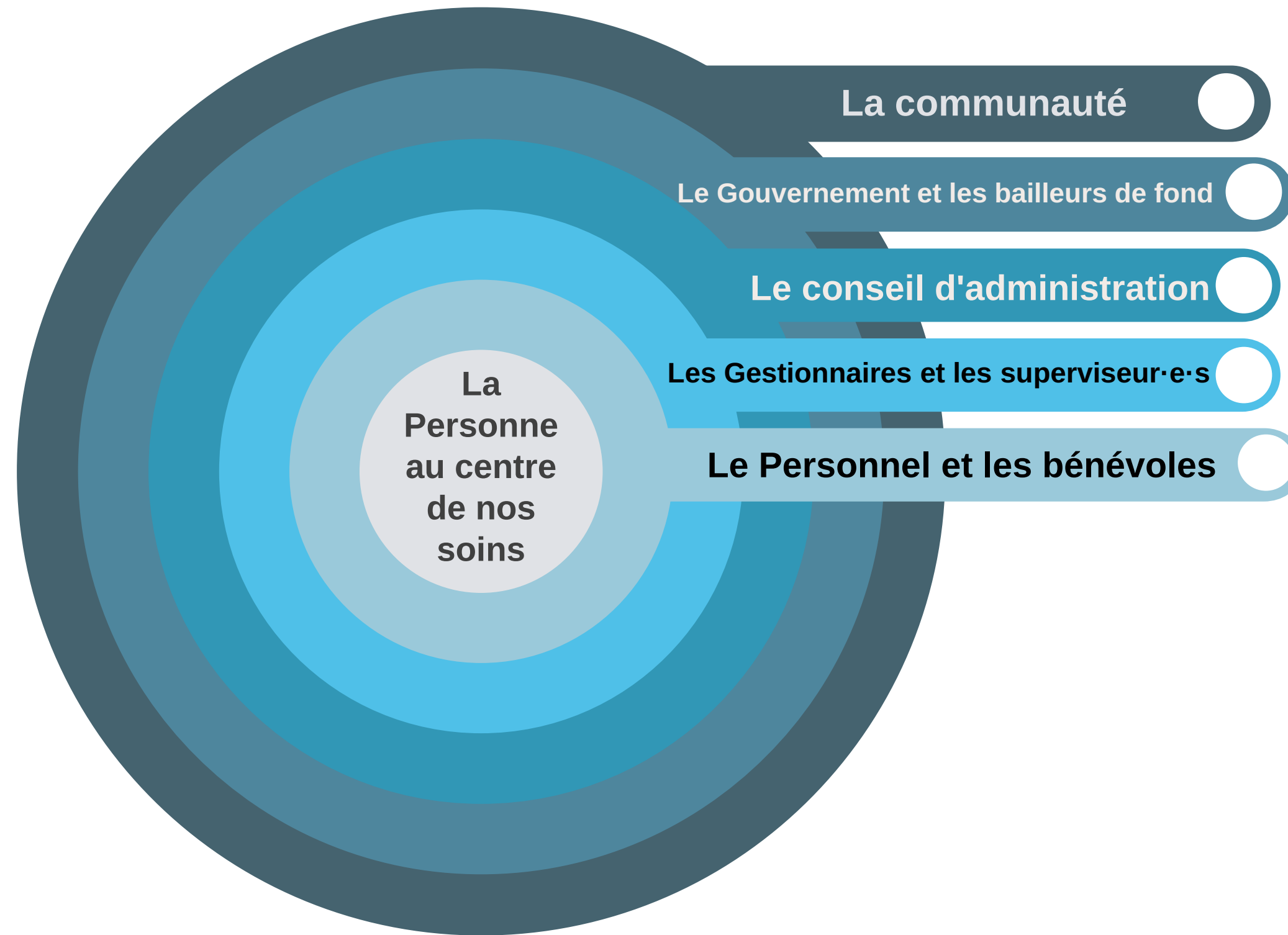


Modèle de stress complexe

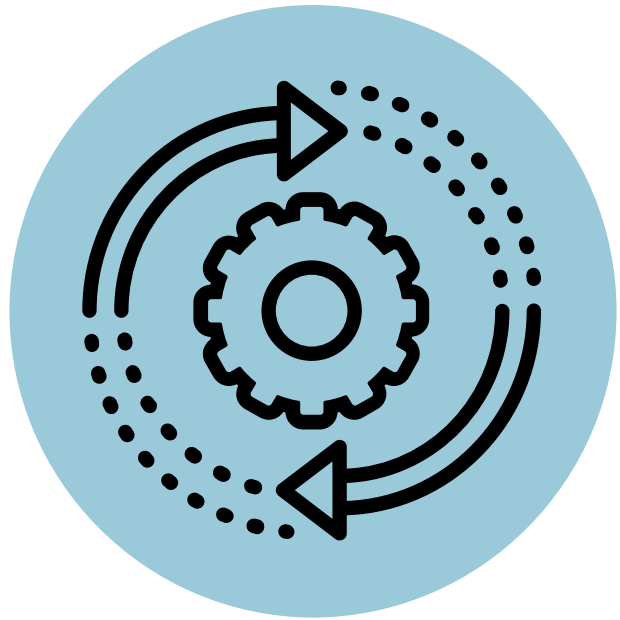
Patricia Fisher, "Organizational Health in Trauma-Exposed Environments: Essentials [Participant Booklet]," TEND Academy, 2016, https://www.tendacademy.ca/wp-content/uploads/2017/02/PB_OrgHealthEssentials_DownloadEd_Secured_01_2017.pdf.



MODÈLE DE SOUTIEN COLLECTIF



NOTRE PRINCIPES DE SOUTIEN COLLECTIF



**sensibilisation
transformatrice**



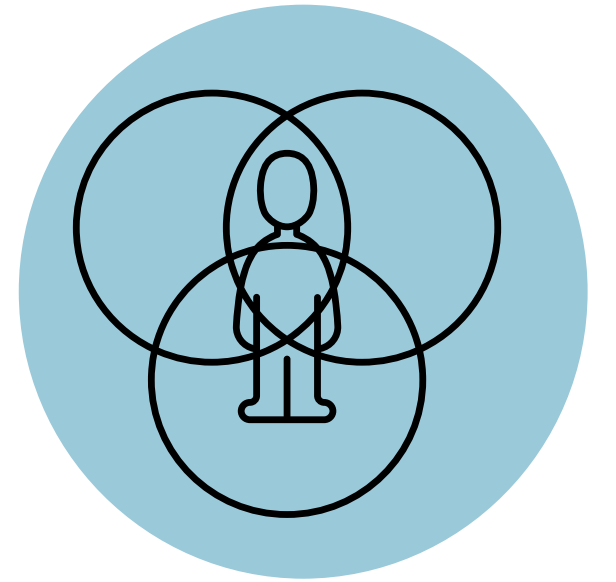
soutien



collaboration



responsabilisation



intersectionnalité

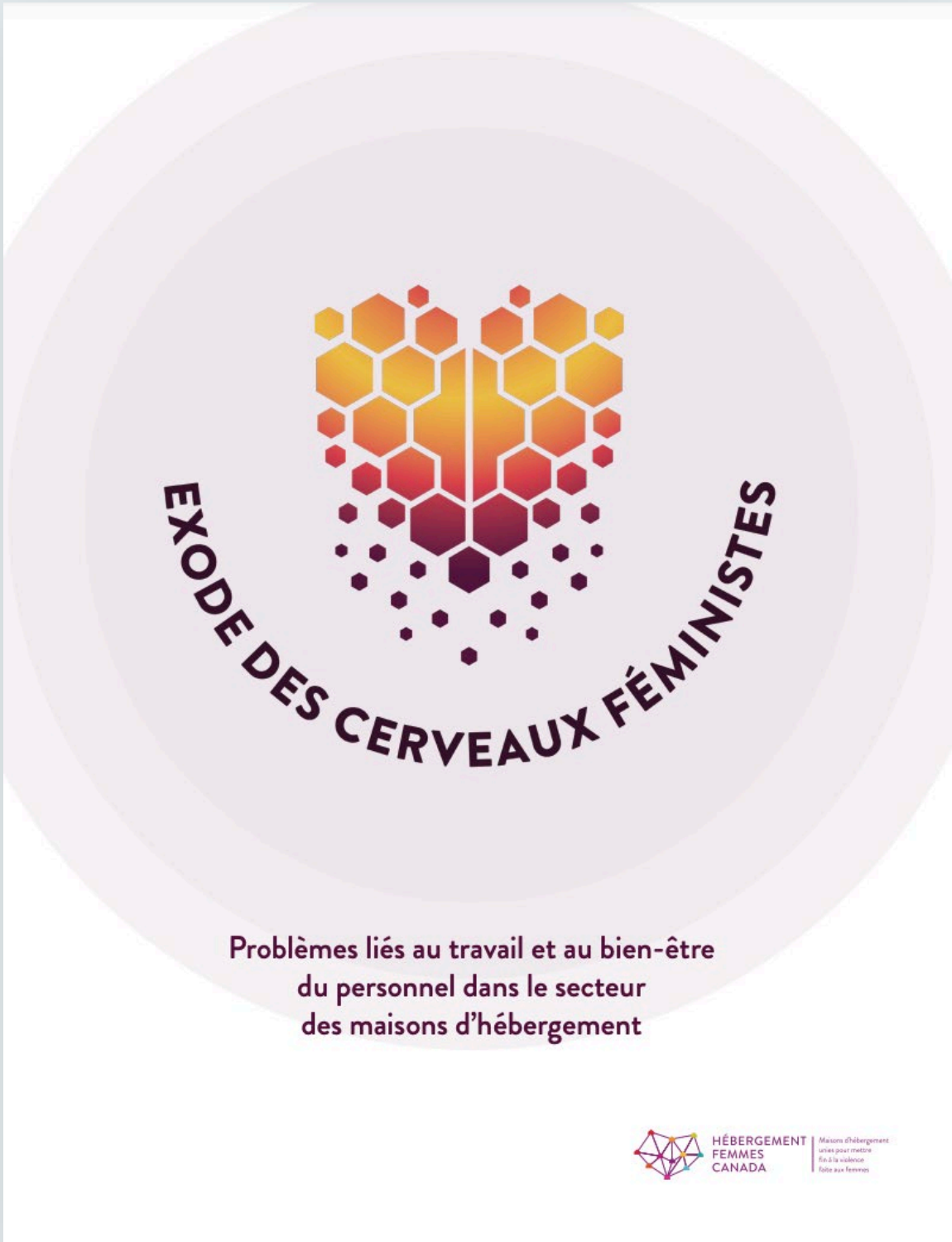
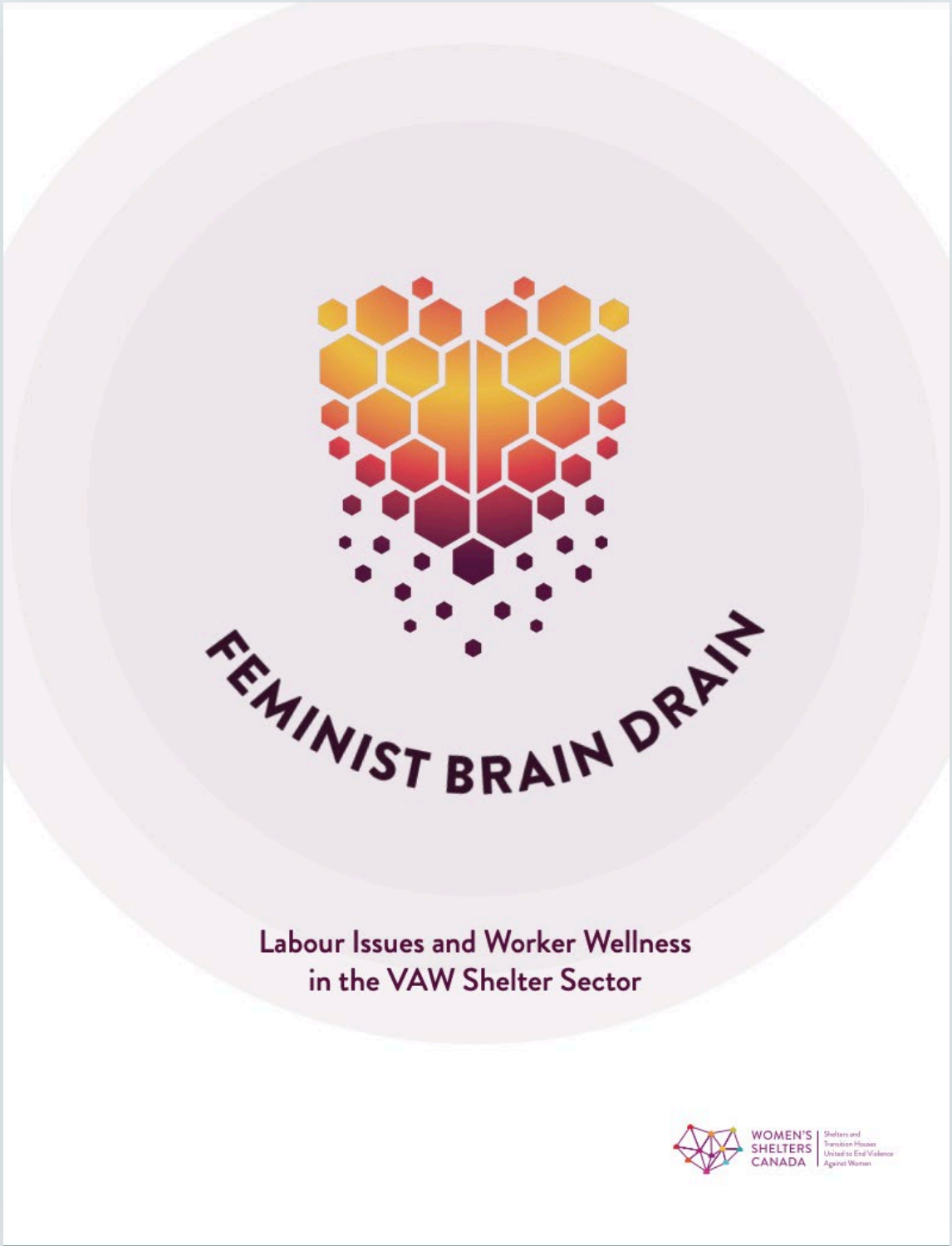


PREMIERS PAS

- Une équipe de champions.
- Développez la connaissance des traumatismes, des effets de l'exposition aux traumatismes et des obstacles structurels au soutien.
- Développez l'engagement de l'organisation envers la mise en place de politiques sensibles aux traumatismes.
- L'organisation doit prendre des engagements de temps et de ressources.
- Développez l'empathie et la compassion.
- Préparez-vous à affronter des sentiments de vulnérabilité.
- Encouragez la curiosité.
- Privilégiez une approche intersectionnelle du soutien collectif.

Study on Feminist Brain Drain in the VAW Shelter Sector

Étude sur l'exode des cerveaux féministes dans le secteur des maisons d'hébergement



Some findings... | Quelques constats

Workers supporting survivors of gender-based violence are demanding change

Published: December 6, 2022 2.04pm EST

Les travailleurs et travailleuses qui soutiennent les survivantes de la VFG exigent des changements

A staff member carries bedding to a suite at Toronto's Interval House, an emergency shelter for women in abusive situations, in 2017. THE CANADIAN PRESS/Chris Young

Email

X (Twitter)

Bluesky

Facebook

LinkedIn

10



Listen to this article

ADAURIS.AI

133

While the world went into lockdown at the onset of the COVID-19 global

Author



Krys Maki

Assistant Professor at the School of Social Innovation, Université Saint-Paul / Saint Paul University

Collective Joy as Resistance: The Importance of Collective Care in Gender-Based Violence Activism

La joie collective en tant que résistance : l'importance des soins collectifs dans l'activisme contre la VFG

DJ DEL PILAR | DJ AVENUE



Solidarity Dance Party

COLLECTE DE FONDS
POUR LA COALITION
D'OTTAWA POUR
L'ÉLIMINATION DE LA
VIOLENCE FAITE AUX
FEMMES (COCVFF)

19-20H RÉSEAUTAGE FÉMINISTE
20H-MINUIT DANCE PARTY

MERcredi 8
DECEMBRE

L'Atelier \$12

95 RUE CLEGG

Obtenez vos billets en ligne
<https://bit.ly/3QFgmPc>

le Budget Participatif de

ATELIER D'INNOVATION SOCIALE
MAURIL-BÉLANGER



CANADA SERVICE CO

the Participatory Budget of

THE MAURIL-BÉLANGER
SOCIAL INNOVATION WORKSHOP

DJ. DEL PILAR | DJ.AVENUE

Solidarity Dance Party

FUNDRAISER FOR THE
OTTAWA COALITION TO
END VIOLENCE
AGAINST WOMEN

7-8PM FEMINIST NETWORKING
8PM-MIDNIGHT DANCE PARTY

FRIDAY
CEMBER 8

L'Atelier ENTRY
\$12

95 CLEGG STREET

Get your ticket online at
<https://bit.ly/3QFgmPc>



FUNDED BY
CANADA SERVICE CORPS
SERVICE JEUNESSE CANADA



CALL FOR PARTICIPATION

NOVEMBER
9-10, 2022

Beyond Feminist Brain Drain Symposium

An opportunity for the violence against women/anti-violence shelter sector to come together to learn, share, and develop a sector-led action plan for addressing the labour challenges our sector is facing.

DAY 1



Keynote and workshop on
burnout and collective care
by Vikki Reynolds

DAY 2

Cross-Sectoral Panel on
Responding to the Labour Crisis
in the Non-Profit Sector with:



Kate Cornell, Director of Public
Policy, Imagine Canada



Debbie Douglas, Executive
Director, Ontario Association of
Agencies Serving Immigrants



Anuradha Dugal, Vice President,
Community Initiatives, The
Canadian Women's Foundation



Pamela Uppal, Director of Policy,
The Ontario Nonprofit Network

Space is limited to 50 participants.
Please complete the call for participation
to join the conversation [HERE!](#)

The deadline to apply
is September 6, 2022.

If you have any questions, please contact Robyn
Hoogendam, Research Coordinator at Women's
Shelters Canada at rhoogendam@endvaw.ca



WOMEN'S
SHELTERS
CANADA

HÉBERGEMENT
FEMMES
CANADA

Feminist
Brain
Drain



Exode des
cerveaux
féministes

Collective Care as Movement Building

Soutien collectif comme construction du mouvement



L'ASSOCIATION CANADIENNE POUR

**mettre fin
à la violence**

SOUTENIR LE SECTEUR : CHANGEMENT SYSTÉMIQUE POUR ASSURER LE BIEN-ÊTRE DES INTERVENANT.E.S EN VFG

Présenté par :

Samantha Fernandes, MSW RSW

28 janvier 2025

CONTEXTE



L'ASSOCIATION CANADIENNE POUR

**mettre fin
à la violence**

Introduction à EVA Canada

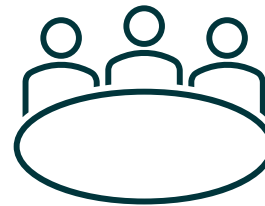


BÂTIR DES SOUTIENS POUR LE
**PERSONNEL DU DOMAINE DE LA
VIOLENCE FONDÉE SUR LE GENRE**

Financé par Femmes et égalité des genres Canada

<https://fr.endingviolencecanada.org/>

FACTEURS AYANT UNE INCIDENCE SUR LA SANTÉ ET LE BIEN-ÊTRE DU PERSONNEL



FACTEURS INDIVIDUELS

Impacts de l'exposition aux traumatismes
(p. ex., traumatisme vicariant,
usure de compassion),
antécédents personnels de traumatismes,
réseau de soutien, etc.

FACTEURS ORGANISATIONNELS

Politiques, procédures, culture
organisationnelle, capacité de
leadership, etc.

FACTEURS SYSTÉMIQUES

Tendances du marché du travail,
travail précaire, perception
du travail de soins, malentendus et
stéréotypes, etc.

Les facteurs systémiques créent les conditions qui exacerbent les facteurs individuels et organisationnels ou permettent de les aborder

QUESTIONNAIRE NATIONAL SUR LE PERSONNEL DU SECTEUR DE LA VFG

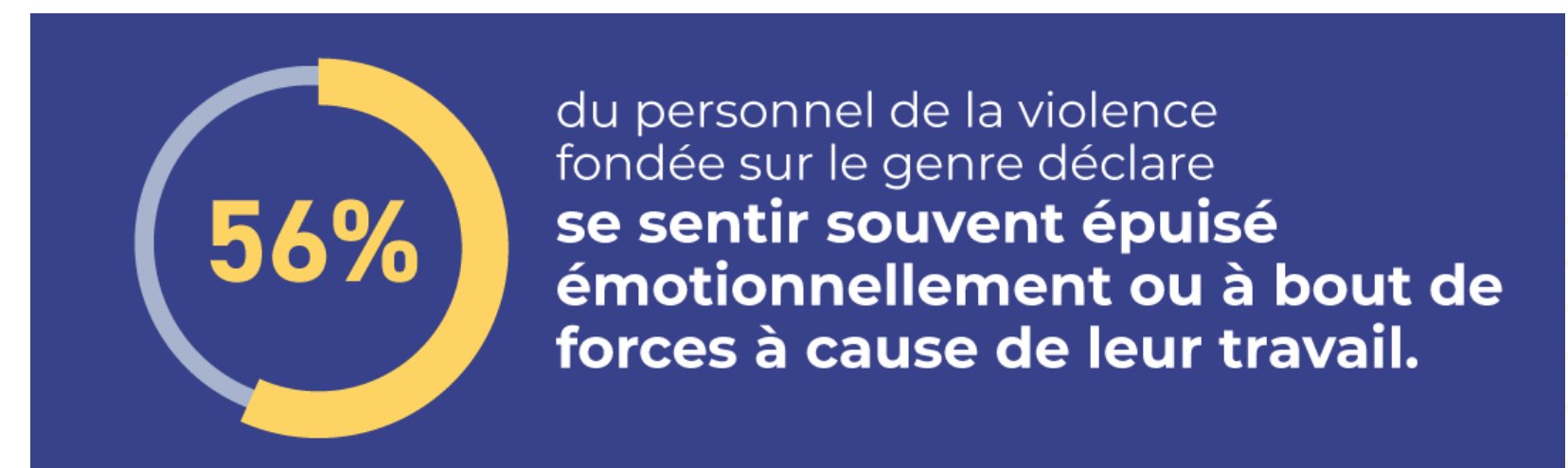
Rempli par 420 personnes du secteur de la VFG au Canada

Qui travaille dans
le secteur de la
VFG?

Toute personne
dont le travail,
rémunéré ou non,
l'expose régulièrement
à des survivant·es ou à
des auteurs de VFG,
aux récits de survivant·es
ou d'auteurs de VFG ou
aux traumatismes
causés par
la VFG.



RÉPERCUSSION SUR LE PERSONNEL



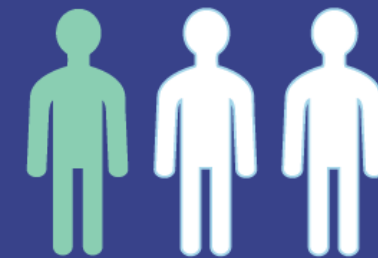
CONDITIONS DE TRAVAIL



1 personne sur 4 travaillant dans le secteur de la VFG craint de se retrouver au chômage

1 in 3

Plus d'une personne sur trois travaillant dans le secteur de la VFG



ne pense pas être rémunérée équitablement pour le travail qu'elle accomplit et

1 sur 3

Pour les PANDC, plus d'une sur trois craint de se retrouver au chômage

FORCE ET RÉSILIENCE

Le soutien aux membres du personnel antiviolence peut atténuer les effets négatifs du stress professionnel et les aider à s'épanouir

Le personnel a un sentiment positif quant à la création de changements aux niveaux individuel et sociétal

«La fatigue et les expériences difficiles sont beaucoup plus faciles à surmonter avec le soutien d'une équipe.»



«Si le travail peut effectivement être fatigant sur le plan émotionnel, il y a aussi des sentiments positifs associés au soutien des survivant·s et à la défense de leurs droits, à l'éducation et à la contribution à un changement sociétal positif.»





BÂTIR DES SOUTIENS POUR LE
PERSONNEL DU DOMAINE DE LA
VIOLENCE FONDÉE SUR LE GENRE



L'ASSOCIATION CANADIENNE POUR
mettre fin
à la violence

CARTOGRAPHIER NOTRE SAVOIR COLLECTIF: VERS LE RENFORCEMENT DU PERSONNEL DU SECTEUR DE LA VFG

- Projets d'EVA Canada
- Secteur de la VFG
- Secteur des femmes/soins
- Autres OSBL

2018

- Decent Work for Women – A literature review of women working in Ontario's nonprofit sector
Ontario Nonprofit Network - 2018
- Women's Voices: Stories about working in Ontario's nonprofit sector
Ontario Nonprofit Network - 2018

2019

- Reclaiming Power and Place: Final Report
National Inquiry into Missing and Murdered Indigenous Women and Girls - 2019
- More Than a Bed & Transitioning to a Life Free From Violence
Women's Shelters Canada - 2019

2020

- National Survey on COVID-19 and GBV Survivors & Service Providers
EVA Canada & Anova - 2020
- Community-Based Anti-Violence Worker Wellness: A Review of the Literature and Recommendations for the OFOVC
Ending Violence Association of BC - 2020
- Women's Sector at Risk of Financial Devastation: Implications for Canada's COVID-19 Recovery
YWCA Canada, CRIAW-ICREF, Canadian Women's Foundation, Girls20 and Oxfam Canada - 2020
- Resetting Normal: Women, Decent Work and Canada's Fractured Care Economy
Canadian Women's Foundation - 2020

2021

- Roadmap to a National Action Plan on GBV
Women's Shelters Canada - 2021
- The Care Economy Statement
Care Economy Initiative - 2021
- Imagine Canada's Sector Monitor: The uneven impact of the pandemic on Canadian charities
Imagine Canada - 2021

2022

- Toward a Thriving Women's and Gender Justice Sector
Canadian Women's Foundation - 2022
- Recognizing Critical Expertise: A Knowledge and Skills Framework for Intimate Partner Violence Specialists
Western University Centre for Research & Education on Violence Against Women & Children - 2022
- Culleton, Kuzyk & Warmerdam Inquest (Renfrew County) Jury Recommendations
Office of the Chief Coroner, Verdict of Coroner's jury - 2022
- Diversity Is Our Strength: Improving Working Conditions in Canadian Nonprofits
Imagine Canada - 2022
- Creating Wage Parity in Community Care
Ontario Nonprofit Network - 2022
- The Nonprofit HR Crisis
Ontario Nonprofit Network - 2022

2023

- National Survey of Sexual Violence Services
EVA Canada - 2023
- Turning the Tide Together – Final Report of the Mass Casualty Commission
Mass Casualty Commission - 2023
- What We Heard: Survivor-Led Strategies to Inform the Implementation of Canada's National Action Plan to End Gender-Based Violence
YWCA Canada - 2023
- Victim Services and Vicarious Resilience
Victimology Research Centre at Algonquin College, and Victim Justice Network - 2020-23
- Feminist Brain Drain Study
Women's Shelters Canada - 2022-23
- Budget 2023 Proposal: Caring for Carers, Investing in the Mental Health of Front-line Community Service Workers
United Way Centraide Canada - 2023
- How much do we care? An Assessment of the Canadian Paid and Unpaid Care Policy Landscapes
Oxfam Canada - 2023
- Care Economy Budget Submission
Care Economy Initiative - 2023
- Decent Work Pathways Microsite
Ontario Nonprofit Network - 2023

2024+

- Maintain: Strengthening our Collective Care
Sexual Violence New Brunswick - 2020-25
- Building Supports for the GBV Workforce
EVA Canada - 2022-24
- Nonprofit Labour Force Strategy
Ontario Nonprofit Network - ongoing
- Show We Care Campaign
Canadian Labour Congress - 2022 onwards



SYNTHÈSE DES RECOMMANDATIONS

Quatre domaines d'action ont été identifiés :

1. Le secteur de la VFG doit bénéficier d'un financement annualisé conforme à celui des autres services publics, **ainsi que de la parité des salaires, des avantages sociaux et des pensions avec les secteurs publics**
2. Les organismes du secteur de la VFG doivent bénéficier d'un **financement stable et permanent**
3. Une stratégie exhaustive du **personnel dans le secteur de la VFG** est élaborée et porte sur le recrutement et le maintien en poste du personnel, les justes salaires, le perfectionnement professionnel et le développement du leadership, l'équité et les initiatives de diversité
4. **Les préoccupations en matière de santé et de sécurité au travail** pour le personnel du secteur de la VFG sont reconnues, étudiées et traitées, y compris l'exposition aux traumatismes et le manque de soutien approprié en santé mentale

FEUILLE DE ROUTE

POUR LE RENFORCEMENT DU PERSONNEL DU SECTEUR DE LA VIOLENCE FONDÉE SUR LE GENRE

MARS 2024



Décrit les mesures que nous devons prendre pour aborder systématiquement les conditions de travail dans ce secteur

- A. Créer une identité du personnel du secteur de la VFG et accroître la visibilité collective
- B. Renforcer la capacité collective à influencer les politiques, les systèmes, les parties prenantes et les bailleurs de fonds
- C. Établir les éléments nécessaires à une stratégie de la main-d'œuvre

« *Personne ne sait qui nous sommes, ni ce que nous faisons* »

LE TRAVAIL À VENIR

- Utiliser un modèle et un outil visuels pour accroître la sensibilisation et la compréhension à l'égard du personnel du secteur de la VFG et de ses besoins
- Recueillir des données et mener des recherches sur les questions liées au bien-être du personnel du secteur de la VFG
- Travailler avec le *Réseau du bien-être du personnel du secteur de la VFG** pour rester en contact avec le secteur et faire avancer les travaux de façon collaborative
- Créer une stratégie de la main-d'œuvre qui décrit les mesures à prendre et formule des recommandations pour régler les problèmes auxquels fait face la main-d'oeuvre

*GBV Worker Wellness Network

Définir la vision : Une main-d'œuvre robuste, résiliente et stable dans le domaine de la VFG



**Financement adéquat
et équitable du secteur
de la VFG**



**Infrastructure bien développée
dans le secteur de la VFG**



**Un profil
professionnel solide
de travail sur la VFG**

COMMENT POUVONS-NOUS CONTRIBUER?



Envisager de repenser les problèmes que nous connaissons



Rechercher la nature systémique des défis auxquels nous faisons face



Participer aux conversations sur le bien-être et les mesures de soutien et réorienter ces conversations



Passez le mot (suivre EVA Canada sur les médias sociaux, aimer, partager ou commenter)

MERCI!



L'ASSOCIATION CANADIENNE POUR

**mettre fin
à la violence**

<https://fr.endingviolencecanada.org/>

